



THAI Massage



CK MATRIX ČR, Štúrova 1701/55, 142 00 Praha 4, Tel.: +420 241723300, Fax: +420 241723301, Mobil: +420 604251543, info@on-internet.cz

VŠEOBECNÉ PODMÍNKY POSKYTOVÁNÍ MASÁŽÍ

Vstup do salonu

Při vstupu do salonu se řiďte pokyny masérek a pracovníku recepcce Wellness Centra Top Hotelu Praha.

Rezervace masáží

Doporučujeme, abyste si jednotlivé masáže rezervovali dopředu telefonicky, emailem anebo osobně. Do salonu se prosím dostavte nejméně o 15 minut dříve, pozdním příchodem se zkrátí doba vaší procedury tak, abychom mohli obsloužit klienty přicházející po vás.

Storno objednávek

Pokud je domluvená služba zrušena méně než dvě hodiny před začátkem procedury, bude účtováno 50% z ceny služby. Nevyužité služby z již zakoupených „balíčků služeb / voucherů“ nelze zpětně proplatit ani přesunout na jinou dobu.

Platba

Všechny ceny již zahrnují veškeré poplatky za služby i daně. Pro vaše pohodlí mohou být procedury účtovány na váš hotelový účet, který uhradíte při odjezdu na hotelové recepci. Klienti, kteří nejsou hotelovými hosty, zaplatí při příchodu na recepci Wellness Centra.

Zdravotní stav

Pokud máte vysoký krevní tlak, problémy se srdcem, alergie nebo jiné zdravotní komplikace či problémy, doporučujeme před jakoukoliv procedurou konzultaci s lékařem. Prosím informujte terapeuta o všech vašich zdravotních problémech.

Alkohol a kouření

V salonu platí přísný zákaz kouření a požívání alkoholických nápojů. Doporučujeme se také vyhnout alkoholu a kouření bezprostředně před procedurou.

Etiketa

Žádáme o respektování ostatních klientů a o snahu nenarušovat v prostorách Wellness Centra klid a pohodu a vyvarovat se zejména hlučných aktivit. V prostorách salonu není vhodné používat mobilní telefony a jiné elektronické přístroje.

Šatna, oblečení

Při vstupu do Wellness Centra obdržíte klíče od vaší šatny / skříňky, kde si můžete odložit vaše věci a kam vám přinese naše masérka oblečení na převlečení dle typu masáže. Před každou masáží vám doporučujeme se osprchovat. Na přání jsou vám k dispozici župany. Při poskytování olejových masáží je možno na požádání zajistit zdarma spodní prádlo na jedno použití, pokud však chcete, můžete si ponechat své vlastní prádlo na vlastní riziko.

Cennosti

Během procedury se doporučuje nemít na sobě žádné šperky a před návštěvou salonu ponechat všechny cenné předměty ve svém hotelovém trezoru. Naši pracovníci nejsou zodpovědní za ztrátu peněz či jiných cenných předmětů, které byly přineseny do prostor salonu a Wellness Centra.

Dárkové poukazy

Dárkové poukazy / vouchery na vybrané typy masáží lze zakoupit na recepci nebo objednat u nás v kanceláři na fakturu. Poukazy / vouchery platí po dobu platnosti vyznačené na poukazu / voucheru. Firmám i jednotlivcům nabízíme i poukazy na hodnotu dle přání klienta. Při zakoupení většího počtu poskytujeme výrazné slevy, pro podmínky kontaktujte naši kancelář.

Dárkové vouchery, firemní vouchery a VIP vouchery a slevové karty / poukazy

Nevyužité služby z již zakoupených „balíčků služeb / voucherů“ nelze zpětně proplatit ani přesunout na jinou dobu. Nelze prodlužovat platnost voucheru, měnit typy masáží či jinak kombinovat poskytnuté slevy. Nevyužitá hodnota voucheru propadá bez náhrady, náhradní plnění není možné.

Připomínky a otázky

Pokud budete mít nějaké připomínky či dotazy k našim službám, prosím neváhejte se zeptat kohokoliv z našich pracovníků nebo pracovníků recepcce, kteří vám rádi pomohou. Pro informace o obchodní spolupráci a dalších speciálních službách kontaktujte naši kancelář.

Nebojte se dát masérce posunkem najevo nepříjemnou bolest, či jiné nepříjemné pocity.



CK MATRIX ČR, Štúrova 1701/55, 142 00 Praha 4, Tel.: +420 241723300, Fax: +420 241723301, Mobil: +420 604251543, info@on-internet.cz

THAJSKÉ MASÁŽE

Techniky thajské masáže se velice liší od klasických masáží, jak je známe v Evropě, orientujících se pouze na svaly a měkké tkáně. Thajská masáž naopak zahrnuje celé tělo, přičemž největší působení je soustředěno na svaly nohou, kloubů, chodidel a zad, protože tyto části těla jsou nejvíce namáhány při současném životním stylu.

Thajské masáže navazují na zkušenosti více než dva a půl tisíce let staré. Tyto tradiční masáže mají mnoho variant - mohou být například olejové či reflexní, ale jedno mají společné - zcela se liší od evropských masáží, které většinou odborníci provádějí na nahém těle. Tradiční thajská masáž se totiž původně prakticovala v buddhistických chrámech, a proto musel být pacient zcela zahalen. Dodnes je pacient při thajské masáži zcela oblečen.

Umění "tradiční thajské masáže" vyžaduje obsáhlou znalost těla, zejména kostí, šlach, vazů a svalů. Je využívána při úlevách od bolesti a při zmírnění chronických příznaků a bolestí svalů a kostí, které mají častou příčinu ve špatném držení těla (celodenní stání nebo sezení). Může působit rovněž jako terapie k potlačení důsledků poškození tkáně, při poruchách způsobených rozsáhlým stresem a rovněž jím způsobenými tlaky. Spousta lidí bývá překvapena jak jemným způsobem je možno pomoci snížit stres a napětí způsobené fyzickými poruchami.

Tradiční thajská masáž, označovaná slovem "nuad", má velmi hlubokou tradici léčby. Teoretickým základem thajské masáže je nauka o neviditelných čárách energie (sen), které procházejí lidským tělem. Thajská masáž si vybrala čáry, na nichž leží důležité akupresurní body člověka a je založena na ovlivňování bodů energie a toku energie v těle. Opracování čar masážemi uvolňuje blokády, podporuje nerušený tok energie a přispívá k dobrému zdravotnímu stavu.

Technika thajské masáže spočívá v protlačování bodů a prohýbání, tedy nikoliv hnětení. Právě tlak, a to tlak na energetická centra - čakry, je léčivý. Masér postupně protlačuje celé pacientovo tělo svými palci, patou, koleny, předloktím nebo dlaní.

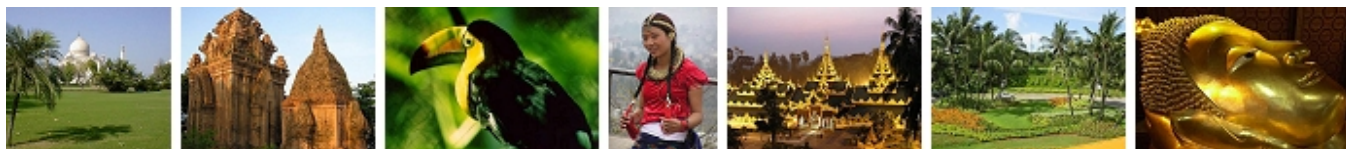
Právě protlačováním se uvolňují zablokované dráhy - meridiány, a tím se dosahuje nápravy. Thajská masáž může i trochu bolet, ale to by mohlo nastat jen v případě, že má člověk již vážnější, akutní nebo chronické zdravotní problémy. Má-li být thajská masáž účinná, měl by si na ni člověk vyhradit i dvě či tři hodiny - to je podle odborníků ideální doba. Minimem je však hodina. Proto se také thajským masážím někdy přezdívá cvičení nebo jóga "pro líné". Trvá sice déle než masáže, na jaké jsme zvyklí v našich zeměpisných šířkách, ale zato je příjemná a hlavně vždy pomůže. Pro maximální požitek z thajské masáže je nutná masáž celého těla, v délce trvání 90-120 minut. Ale rovněž 30-60 minutová masáž těla nebo jen nohou a chodidel vám přináší velký pocit uvolnění.

Dalšími pozitivními účinky je zmírnění působení stresu, zlepšení krevního oběhu, očištění těla od toxinů a nečistot, posílení nervové soustavy, revitalizace energie a celková harmonizace těla.

CENÍK MASÁŽÍ

	30 min	60 min	90 min	120 min
Thajská relaxační masáž	400,00			
Klasická thajská masáž		700,00	1000,00	1300,00
Thajská olejová masáž		900,00	1200,00	1500,00
Thajská aromatická olejová masáž		1100,00	1400,00	1700,00
Masáž nohou	390,00	700,00		
Masáž hlavy, šíje a ramen	400,00	700,00		
Masáž rukou a předloktí	400,00			

Ceny včetně DPH a parkovného.



Thajská relaxační masáž / Relax**30 minut**

Vaše tělo bude podrobena zrychlené systematické tlakové masáži od temene hlavy přes šíji, páteř a zádové svaly. Zvláště příjemné je pak promasírování paží a nohou, včetně jednotlivých prstů, kterým masáž začíná. Závěrečné protažení Vám připomene, jak málo jste pružní. U této masáže nejde o klasickou regeneraci a uvolnění namožených svalů, jde o celkové fyzické a psychické uvolnění s následným protažením – dostanete se do stavu, v jakém se nacházejí po delším cvičení aktivní cvičenci jógy. U této masáže doporučujeme realizaci v absolutním klidu a ve stavu maximálního uvolnění, do kterého Vás v průběhu masáže dostane masérka. Pokud budete mít pocit, že skoro spíte, že se Vám svět vzdaluje, dosáhli jste spolu s masérkou správného stavu. Nebojte se dát masérce posunkem najevo nepříjemnou bolest, či jiné nepříjemné pocity. Před každou masáží Vás masérka převlékne do čistého úboru a opláchne Vám nohy, pokud jste se před masáží neosprchovali. Pak si lehnete na záda na lůžko a necháte se unášet masáží. Určitě doporučujeme masáž v trvání 1,5 hod, aby mohly být některé úkony opakovány a jejich účinek tak dotážen do dokonalosti. Labužníci pak absolvují masáž dvouhodinovou.

Klasická thajská masáž / Classic**60 minut****90 minut****120 minut**

Vaše tělo bude podrobena systematické tlakové masáži od temene hlavy přes šíji, páteř a zádové svaly. Zvláště příjemné je pak promasírování paží a nohou, včetně jednotlivých prstů, kterým masáž začíná. Závěrečné protažení Vám připomene, jak málo jste pružní. U této masáže nejde o klasickou regeneraci a uvolnění namožených svalů, jde o celkové fyzické a psychické uvolnění s následným protažením – dostanete se do stavu, v jakém se nacházejí po delším cvičení aktivní cvičenci jógy. U této masáže doporučujeme realizaci v absolutním klidu a ve stavu maximálního uvolnění, do kterého Vás v průběhu masáže dostane masérka. Pokud budete mít pocit, že skoro spíte, že se Vám svět vzdaluje, dosáhli jste spolu s masérkou správného stavu. Nebojte se dát masérce posunkem najevo nepříjemnou bolest, či jiné nepříjemné pocity. Před každou masáží Vás masérka převlékne do čistého úboru a opláchne Vám nohy, pokud jste se před masáží neosprchovali. Pak si lehnete na záda na lůžko a necháte se unášet masáží. Určitě doporučujeme masáž v trvání 1,5 hod, aby mohly být některé úkony opakovány a jejich účinek tak dotážen do dokonalosti. Labužníci pak absolvují masáž dvouhodinovou.

Thajská olejová masáž / Oil Classic**60 minut****90 minut****120 minut**

Tato masáž je prováděna s pomocí z Thajska dováženého masážního oleje. Vaše tělo bude tak jako v případě klasické thajské masáže podrobena systematické tlakové masáži od temene hlavy přes šíji, páteř a zádové svaly. Stejně tak, jak u „klasické thajské masáže“ budete příjemně promasírováni na pažích a nohou, včetně jednotlivých prstů, kterým masáž začíná. U této masáže jde již více o klasickou regeneraci a uvolnění namožených svalů, současně však budete podrobena tlakovým masážím jako u „klasické“ masáže, tlak bude mírnější a jemnější, ale i tak jde především o celkové fyzické a psychické uvolnění s následným protažením. Tato masáž se provádí v absolutním klidu a ve stavu maximálního uvolnění, do kterého Vás v průběhu masáže dostane masérka. Nebojte se dát masérce posunkem najevo nepříjemné (např. bolestivé) pocity, či naopak nedostatečný tlak. Před masáží Vám masérka opláchne nohy, pokud jste se před masáží neosprchovali. Pak si lehnete na záda na lůžko a necháte se unášet masáží. U této masáže doporučujeme masáž v trvání 2 hodin. I když je v průběhu masáže použito větší množství oleje, tento se postupně vmasíruje a vsákne do pleti, na závěr Vás masérka vytře dosucha, v žádném případě se nemusíte obávat znečištění Vašeho oblečení použitým olejem.

Thajská aromatická olejová masáž / Oil Aroma**60 minut****90 minut****120 minut**

Tato masáž je na rozdíl od thajských klasických masáží více relaxační a méně invazivní. Masérky nepoužívají tlakovou metodu, věnují se více uvolnění svalového tonusu, uvolnění duše je u všech masáží samozřejmostí. Tato masáž je prováděna s pomocí z Thajska dováženého masážního oleje, jehož vůni si budete moci vybrat z pěti druhů. Ten působí na Vaše tělo a pleť relaxačně, antistresově, vhodně působí na pleť, celkově ji přírodními produkty zklidňuje. I když je v průběhu masáže použito větší množství oleje, tento se postupně vmasíruje a vsákne do pleti, na závěr Vás masérka vytře dosucha, v žádném případě se nemusíte obávat znečištění Vašeho oblečení použitým olejem. Protože i tato masáž působí kromě těla i na duši, doporučujeme dobu trvání 1,5 hod., ale i hodina Vás jistě uspokojí a poskytne velmi intenzivní zážitek. Maximální uvolnění Vaší duše však samozřejmě nabídne masáž 2 hodinová.

Masáž nohou / Foot**30 minut****60 minut**

Jsou lidé, kteří preferují masáž nohou jako jednu z vrcholných klasických thajských masáží. My Vám tuto masáž velmi doporučujeme. Před masáží Vám masérka opláchne a osuší nohy, masáž proběhne vleže či sedě, podle potřeby. Jedná se o stimulaci vegetativních bodů jednotlivých lidských orgánů spojenou s masáží svalů lýtek, vmasírování přírodního masážního oleje do chodidel a v neposlední řadě protažení a uvolnění jednotlivých prstů na noze. Masáž nohou má velmi uvolňující účinek a působí nejen fyziologicky (jak tomu věří východní kultury), ale i psychicky a antistresově (jak se o tom jistě osobně přesvědčíte). Reflexologie může hrát důležitou roli v dosažení a udržení lepšího zdravotního stavu a pohody a navodit tělesnou a duševní harmonii.

Masáž hlavy, šíje a ramen / Head**30 minut****60 minut**

Všichni trpíme ztuhlymi svaly v oblasti krku, šíje a páteře. Všichni všelijak kroutíme hlavou v domnění, že nám to pomáhá. Masáž probíhá v sedě a vleže. Masérka Vás položí na břicho a zpočátku jemně, později silněji, promasíruje a uvolní nejvíce namáhavou oblast Vašeho těla. Tato masáž Vás uvolní, má účinky i na bolesti hlavy a její opakování má i pozitivní vliv na eliminaci opakovaných migrén.

Masáž rukou a předloktí / Hand**30 minut**

Tato masáž vás zbaví ztuhlosti svalů na rukách promasírováním paží a předloktí, včetně jednotlivých prstů.

Masáž v thajském pojetí

Pro mnohé maséry i řadu laiků jde o pojem již dobře známý, přesto se nám zdá účelné objasnit stručně některé základní pojmy a okolnosti. I proto, že vědomosti získané náhodně při krátké turistické návštěvě v Thajsku nebo v některých tuzemských zařízeních a v neposlední řadě v našem tisku nemusí být vůbec reprezentativní.

Mnohdy bývá citována půvabná zmínka o masáží, která se jako vůbec první kdysi dostala ze Siamu do Evropy a která hovoří o tom, že když tam někdo onemocní, osoba znalá věci ho hněte, sedá na něj a šlape po něm. Není to přesné už proto, že v Thajsku se chodí na masáž často a pravidelně a nečeká se až začne něco bolet. Kdo nenavštěvuje masérské podniky, tomu se dostává masáže doma od rodinných příslušníků. Na plážích a pod vodopády a všude tam kde tráví Thajci volné chvíle patří obrázek ženy, která masíruje jen tak mimoděk svého muže, k nejvšednějším výjevům. Do masérských škol běžně nastupují žákyně, které mají dobrou praktickou průpravu z domova. Řeknou Vám: "Už když mi bylo čtrnáct, tak jsem denně večer masírovala tatínka, když přišel celý rozlámaný z pole". Masérská dovednost se v rodinách předává z generace na generaci. Komerčně se poskytuje v salonech od malých až po obří a luxusní, v chrámech, na klinikách, v hotelech, kosmetických salonech, kadeřnictvích, lázních, a saunách ve velkoměstech i provinčních místech a na plážích většiny letovisek. Stručně vyjádřeno: V Thajsku je masáž všudypřítomná a neodlučně patří k životnímu stylu. Spolu s orchidejemi, chrámy i domečky pro božstva a duchy, s vonnými tyčinkami a slony, ale hlavně s thajskými úsměvy, zdvořilostí a duševní pohodou. I na začátku nového tisíciletí celá země žije přese všechny proměny a modernizaci stále v duchu tradic a dle zásad théravadového buddhismu a tak se v každodenním běžném životním rytmu Thajců snoubí ryze tělesná stránka masáží s jejím duchovním rozměrem. To je další velký rozdíl od evropského pojetí masáže.

Původ metody, úloha učitele

Sám název „núad phén bórán thai“, přeloženo doslova „masáž starobylá thajská“, napovídá, že jde o thajskou podobu metod používaných v různých zemích Asie od dávných časů. Přesněji řečeno dva a půl tisíce let podle legend pravících, že jejím „tvůrcem“ a prvním učitelem byl staroindický Dživaka Khumar Bakka (v jiných transkripcích Jivaka nebo Shivaga Komarpaj). Měl působit jako lékař na dvoře krále Bimbisáry, kde učil při své návštěvě i Buddha Gautama Siddhártha. Z obou velkých mužů se prý stali přátelé. Ať je tomu jakkoli, „doktor Dživaka“ je pro všechny maséry v Thajsku jejich hlavní „adžán“ nebo též „khru“, tj. ten první a hlavní učitel. Druhým takovým „khru“ pak pro každého z nich je ten, kdo je jako první v životě zasvěcoval do masážních umů. Oběma vzdávají do smrti hold. Projevují jim vděčnost a prosí je o pomoc tak, aby jimi poskytované masáže byly co nejprospěšnější. Čímž nemíním hmotnou odměnu pro maséra, ale prospěšnost pro masírovaného. I na moderních klinikách lze vidět sošky dr. Dživaky a být svědky denního obřadu „vaj khru - pozdrav učitelí“. V takových kurzech, kde se udržují tradice, budete odříkávat před výukou mantru ve staroindickém jazyce páli, začínající: „Óm na mó Dživakó si ra sá a hang karunikó...“ (Skládáme hold Tobě - zakladateli, otci, učiteli doktorovi Dživakovi...) a končící „...na á na vá rokha pajaty vina santý...“ (...naše mysl se upíná k tomu, jehož se budeme dotýkat, aby byl šťasten a všechny nemoci se mu vyhýbaly...) a budete se učit chápat význam duševního soustředění a propojení se svým učitelem před každou masáží.

Nejrozšířenější omyly, zmatení pojmů

Především: Tradiční masáž v Thajsku nemá vůbec nic společného s erotikou. Evropský pohled na Thajsko jako na zemi sexu je vůbec velmi zkreslený. Thajská společnost je v tomto ohledu velmi konzervativní, milenci se na veřejnosti nelíbají ani nemazlí, dívky se převážně vdávají jako panny. Snadno dostupná prodejná láska se objevila se až s příchodem amerických vojáků a západních turistů a je určena jim. Obavy nebo u někoho snad naopak nadějeplné očekávání, že v podnicích nabízejících tradiční masáž se lze nadít něčeho navíc jsou liché. Přirozeně existují výjimky jako u všeho, zvláště v masérských salonech některých ne zrovna luxusních hotelů. Tradiční masáž se provádí zásadně ve vhodném oblečení, tělo zahalené od krku až ke kotníkům. Masérky velmi nelibě nesou pokusy některých cizinců o doteky nepatřící k masáží sestavě a jednoznačně je odmítají, mají s tím někdy potíže a kromě toho mají cokoli podobného striktně zakázáno. V Thajsku platí, že nikoli masáž má pokaženou reputaci, ale mužští zákazníci ze Západu ano. Naprostá většina klientely je místní a Thajci vědí kam jít kvůli masáži a kam případně za jiným potěšením těla.

Erotické masáže samozřejmě existují, provozují se však na úplně jiných místech a mají úplně jiná pravidla. Thajsky se jim říká áb ób núad, což znamená něco jako masáž s lázní. Začínají společnou koupelí a pokračují jako masáž poskytovaná místo rukama nahým tělem. Pro cizince se označují obvykle názvy „turkisch bad“ nebo také „body massage“ či „special massage“, nikdy ne jako tradiční thajská masáž. Jejich pravé zaměření je rozpoznatelné též podle neonových vyobrazení dívčích postav a srdíček i podle názvů podniků jako Darling, Happy House apod. Zabloudit tam jen omylem místo na tradiční masáž prakticky nelze.

K běžným omylům patří představa turistů, kteří se svěřili plážové masérce, že zakusili tradiční thajskou masáž. Masáže provozované na plážích thajských letovisek nejsou tradiční masáží. V nejlepším případě je to něco jako slabý odvar. Tím od nich nechci nikoho odrazovat, patří k příjemným zážitkům a cítíte se po nich dobře. Ale kdyby nic jiného, trvají jen hodinu a to prostě nestačí. Všude, kde jsou u moře turisté, se objevují se svojí rohoží masérky nejrůznější úrovně znalostí a dovedností. Některé prošly masérskými školami a mají dlouholetou praxi a jen si hledají v sezóně lepší výdělek. Jiné jsou úplně začátečnice a odkoukaly od někoho několik prvků z masáže a jógy. Někdy pak je taková masáž mnohem podobnější evropské, navíc neumělé, než thajské tradiční.

Masáže trávící jen hodinu, případně hodinu a půl, dnes nabízí většina thajských podniků. Viděl jsem i lákání na půlhodinovou masáž. Pouze půlhodinová thajská tradiční masáž je jev podobného řádu jako výlet na thajském slonovi brčálově zeleném a mluvícím třemi světovými jazyky, prostě humbuk. Po řadu staletí bylo možno masáže poskytovat

pouze na půdě buddhistických chrámů. Skutečnost, že jsou dostupné nejen na klinikách, ale na každém druhém rohu všech provinčních thajských měst, je značný ústup od tradice. Ke zkracování masáží pod dvě hodiny vedou tyto podniky ryze komerční důvody- pravá kompletní masáž se zvláště nezasvěceným cizincům může zdát příliš drahá a nechají se snadněji nalákat na nižší cenu. Ne že krátká masáž musí být málo příjemná nebo neprospěšná, ale dvě hodiny jsou minimální doba potřebná nejen pro uplatnění celé škály masážní techniky na všech patřičných tělesných liniích a bodech, ale stejně tak pro dokonalé zklidnění mysli maséra i masírovaného.

Ke zmatení lidí věci neznalých přistupuje skutečnost, že se v Thajsku nabízí mnoho dalších druhů masáží, např. masáže olejové, terapeutické, masáže chodidla, ruky, obličje, hlavy navíc kombinovaných někdy se saunami a bylinnými lázněmi. Není vždy snadné se orientovat v anglických přívlastcích jako „body“, „special“, „special health“, „physical“, „special oil“ nebo třeba „all type of massage services in Thai and Singaporean style“ a jiných.

Podstata, technika

Velmi zjednodušeně řečeno: Jedná se o ovlivňování toků životní energie. Masíruje se na tzv. sénách, pomyslných energetických čarách (obdoba u nás známějších meridiánů). Nejsou popsány v žádných anatomických učebnicích, avšak asijští maséři při tradiční masáži pracují podle prastarých map těla od dob kam lidská paměť sahá. V chrámu Wat Phó jakožto první thajské univerzitě můžete takové starodávné obrázky vidět. Tyto linie se počítají na desítky tisíc, ale v tradiční thajské masáži se jich využívá deset, na nich leží důležité tlakové body. Práce na nich vede k udržování harmonických toků energie v těle a mezi tělem a okolím. Obnovuje je, pokud jsou něčím blokovány. Avšak důraz se klade na prevenci, aby se takovým stavům předcházelo, vážnější poruchy léčí specialisté na terapeutickou thajskou tradiční masáž. Práce tlakovými technikami na sénách se v typických sestavách tradiční thajské masáže kombinuje někdy více a někdy méně s natahováním a protahováním, s technikami typickými pro jógu. Neexistuje jednotná a přesně stanovená sestava. V různých školách, v různých masážních zařízeních a dokonce i u různých masérů se můžete setkat s podstatnými odlišnostmi, jen základní principy jsou společné. Ve školách se ovšem učí určitý postup, jehož zvládnutí se vyžaduje při závěrečné zkoušce. Je proto navýsost žádoucí po ukončení kurzu absolvovat několik masáží na několika místech jako normální zákazník a udělat si tak představu o variabilitě tradiční thajské masáže. Vrcholní odborníci - špičkoví učitelé ve Wat Phó například rozhodli nezařadit do osnov některé nejnáročnější prvky, které vyžadují dlouhodobější praxi. Mám na mysli třeba chůzi po zádech masírovaného, kterou v thajských salonech běžně zažijete. Ne ve všech. Maséři se též přizpůsobují kondici klienta.

Naše masérky mají bohatou praxi a certifikát chrámové školy Wat Pho

Chrámový komplex Wat Phó (též Wat Phra Chetuphon) neboli ne zcela přesně překládáno do češtiny Chrám ležícího Buddhy patří k neznámějším památkám Bangkoku. Nachází se na ploše více než 8 ha v přímém sousedství s Královským palácem. Byl sídlem první univerzity v Siamském království a k hlavním studijním oborům tam patřila tradiční thajská medicína, farmacie a masáž. Thajskými králi byl proto ustaven jako centrum shromažďování a udržování všech vědomostí a dovedností spojených s tradiční podobou těchto disciplin. Je sídlem i Školy tradiční thajské masáže. Diplomy této školy jsou nejváženější ze všech thajských škol a jsou obvykle podmínkou kvalifikace pro práci v renomovaných masážních zařízeních.

**POKUD MÁTE ZÁJEM O ZÍSKÁNÍ CERTIFIKÁTU WAT PHO,
KONTAKTUJTE NAŠI KANCELÁŘ A ZÚČASTNĚTE SE
JEDNOHO Z NAŠICH OSVĚDČENÝCH KURZŮ!**

MATRIX ČR®

VÁŠ SPECIALISTA NA ODBORNÉ A EXOTICKÉ CESTY



WWW.THAJSKEMASAZE.INFO

WWW.EXOTICKECESTY.COM



CK MATRIX ČR, Štúrova 1701/55, 142 00 Praha 4, Tel.: +420 241723300, Fax: +420 241723301, Mobil: +420 604251543, info@on-internet.cz

REKLAMAČNÍ ŘÁD SALONU THAJKA

K zajišťování správného postupu při uplatňování a vyřizování práv občanů nebo organizací z odpovědnosti za vady poskytnuté nebo obstarané služby vydává prodejce – MATRIX ČR, s.r.o., Shiva Treks, s.r.o. a Filip Vodička – MATRIX, (dále jen Matrix / prodejce) tento reklamační řád a všeobecné podmínky pro cestující, které jsou přílohou reklamačního řádu.

Tento reklamační řád zároveň upravuje podmínky, rozsah a způsob uplatnění reklamace služeb / zboží, které bylo u společnosti Matrix, jako prodejcem výrobků a zboží třetích subjektů, zakoupeno zákazníkem prostřednictvím internetu, emailu, poštou, faxem nebo osobně v sídle společnosti nebo jejich provozovnách.

Zákazníkem nebo klientem se rozumí fyzická nebo právnická osoba, které prodejce prodává na základě její objednávky služby / zboží ze své nabídky.

Provozovnou prodejce se rozumí provozovny společnosti:
Matrix Travel, Štúrova 1701/55, Praha 4 a Salon Thajka, Blažimská 1781/4, Praha 4.

Přijetím reklamace služeb / zboží se rozumí úkon prodejce, kterým vezme na vědomí zákazníkovo uplatnění odpovědnosti za vady (reklamaci) a toto potvrdí písemně v protokolu o přijetí reklamace.

Za vyřízení reklamace je nutno považovat vlastní posouzení vady, její odstranění, výměnu zboží či poskytnutí náhradní služby, případně odmítnutí reklamace.

I.

Službami cestovní agentury se rozumí poskytování služeb cestovního ruchu, zejména organizování rekreačních, turistických, tematických a jiných tuzemských a zahraničních zájezdů / cest a pobytů. Dále pak zajišťování dopravy, stravovacích služeb, ubytování, průvodcovských služeb a dalších souvisejících služeb. Masérskými službami se rozumí poskytování tradičních thajských masáží.

II.

Poskytování služeb cestovní agentury zákazníkům, poskytování masáží, prodej zboží zákazníkům, odpovědnost za poskytnuté služby a právo z odpovědnosti za vady poskytnuté služby se řídí ustanoveními Cestovní smlouvy (včetně jejích příloh), příslušnými ustanoveními zákona 40/1964 Sb. v platném znění a zákona 159/1999 Sb. v platném znění a zákona 634/1992 Sb.

III. Záruční podmínky – služby cestovní agentury

- Jestliže zákazník zjistí, že služba, která mu byla poskytnuta prodejcem, má vadu, je povinen veškeré závady (nesplnění služeb) bezodkladně oznámit průvodci nebo technickému doprovodu nebo zástupci prodejce v destinaci. Pokud nebude vada odstraněna, sepíše průvodce nebo technický doprovod nebo zástupce prodejce se zákazníkem reklamační zápis. Každá ze stran obdrží jednu kopii.
- Pokud není průvodce, technický doprovod nebo zástupce prodejce přítomen je zákazník povinen neprodleně informovat prodejce. Dále je povinen si od poskytovatele služby (hotel, dopravce apod.) vyžádat reklamační zápis se všemi náležitostmi.
- Zákazník je povinen aktivně přispívat k odstranění vady služby.
- Zákazník je povinen reklamaci uplatnit písemně.
- Zákazník je povinen uplatnit reklamaci vady služby nejpozději ihned po skončení cesty / zájezdu nebo čerpání služby bez zbytečného odkladu. V případě, že tak neučiní, zanikne jeho právo na náhradu vady služby.
- Souhlas se záručními podmínkami a všeobecnými podmínkami pro cestující stvrzuje zákazník (popř. jiná osoba) proplacením faktury prodejce.

IV. Záruční podmínky – prodej zboží

- Vyazuje-li zboží zjevné vady, tj. zejména pokud je zboží zákazníkovi předáno v porušeném transportním obalu, je zákazník oprávněn zboží nepřevzít. V takovém případě zůstává zachován nárok zákazníka na poskytnutí řádného plnění prodejcem či na vrácení kupní ceny. Volbu provede zákazník.
- Ke každému zboží, které je na základě skutečně objednané doručováno zákazníkovi, je přikládán dodací list / faktura, které mohou sloužit zároveň jako záruční list, pokud tento není ke zboží přiložen (závisí na výrobci). Převzetí zboží stvrzuje zákazník svým podpisem dodavateli zboží (PPL, Česká Pošta apod.). Souhlas se záručními podmínkami a všeobecnými podmínkami stvrzuje zákazník (popř. jiná osoba) proplacením faktury prodejce.

- c) V případě, že se po převzetí zboží zákazníkem vyskytnou v záruční době vady zboží, může zákazník uplatnit svou oprávněnou reklamaci.
- d) Délka záruční doby se řídí platnými ustanoveními zákona, činí tedy 24 měsíců, s výjimkami stanovenými zákonem. Délka záruční doby je uvedena na dodacím nebo záručním listu, nebo je vyznačena přímo na obalu výrobku. V případě výměny je záruční doba uvedena na dodacím listě nebo přímo na obalu výrobku. Zákazník dostane nový záruční nebo dodací list. Další případná reklamační se bude uplatňovat na základě tohoto nového listu.
- e) Zákazník je oprávněn odstoupit od smlouvy ve všech případech stanovených zákonem. Odstoupení je vůči prodejci účinné od okamžiku, kdy je mu doručeno písemné prohlášení zákazníka o odstoupení od smlouvy. V případě odstoupení od smlouvy se smlouva od počátku ruší a smluvní strany jsou si povinny vrátit vše, co si na jejím základě poskytly.
- f) Nárok na uplatnění práv zákazníkem v záruční době nelze uplatnit v následujících případech:
- reklamace byla uplatněna po vypršení záruční lhůty zboží
 - na zboží opatřeném ochrannými pečeti a nálepkami došlo k jejich porušení
 - na zboží opatřeném vlastním označením firmy došlo k jeho poškození či odstranění
 - zboží bylo instalováno neodborně, či neodbornou obsluhou
 - se zbožím bylo zacházeno neodborně, či neodbornou obsluhou
 - zboží bylo používáno v podmínkách, které neodpovídají svými parametry parametrům uvedeným v příložené dokumentaci
 - zboží bylo poškozeno vodou, ohněm, bleskem, elektřinou, případně zásahem vyšší moci
 - zboží bylo poškozeno nadměrným zatěžováním nebo používáním v rozporu s podmínkami uvedenými v příložené dokumentaci
 - zboží je nadměrně znečištěno.

V. Záruční podmínky – poskytování masáží

- a) Jestliže zákazník zjistí, že služba, která mu byla poskytnuta prodejcem, má vadu, je povinen veškeré závady (nesplnění služeb) bezodkladně oznámit pracovníkům salonu Thajka nebo recepci Wellness Centra Top Hotelu Praha. Pokud nebude vada odstraněna, sepíše pracovník nebo zástupce prodejce se zákazníkem reklamační zápis. Každá ze stran obdrží jednu kopii.
- b) Pokud není pracovník nebo zástupce prodejce přítomen je zákazník povinen neprodleně informovat prodejce.
- c) Zákazník je povinen aktivně přispívat k odstranění vady služby.
- d) Zákazník je povinen reklamaci uplatnit písemně.
- e) Zákazník je povinen uplatnit reklamaci vady služby nejpozději ihned po skončení masáže nebo čerpání služby bez zbytečného odkladu. V případě, že tak neučiní, zanikne jeho právo na náhradu vady služby.
- f) Souhlas se záručními podmínkami a všeobecnými podmínkami poskytování masáží stvrzuje zákazník (popř. jiná osoba) proplacením faktury prodejce nebo uhrazením služby v hotovosti.

VI. Reklamační podmínky – služby

Reklamaci je zákazník povinen uplatnit v cestovní agentuře / kanceláři nebo přímo na recepci Wellnes Centra Top Hotelu Praha, se kterou uzavřel smlouvu a u níž si zakoupil služby. Pracovník cestovní agentury / kanceláře je povinen sepsat se zákazníkem reklamační zápis, v němž uvede knihovací číslo cesty / zájezdu, osobní údaje zákazníka, předmět reklamační a případný požadavek zákazníka na její vyřízení. Reklamační zápis je vyhotoven ve dvou kopiích, z nichž jednu obdrží zákazník a druhou si ponechá cestovní agentura / kancelář. Cestovní agentura / kancelář je povinna reklamaci vyřídit do 30 dnů od jejího obdržení dle bodu X.

VII. Reklamační podmínky – zboží

- a) Reklamovat lze pouze zboží, které bylo zákazníkem zakoupeno u společnosti Matrix.
- b) Za jediné místo k přijímání reklamací je nutno považovat pouze sídlo provozovny prodejce, ledaže by zboží bylo zákazníkem reklamováno již přímo při jeho doručení nebo se smluvní strany nedohodly jinak.
- c) V případě, že zákazník využije svého práva vyžadovat odstranění vad zboží opravou a v záručním listu, je pro účely záručních oprav zboží určený podnikatel odlišný od prodejce, jehož sídlo či místo podnikání je v rámci společenství EU, uplatní zákazník právo na záruční opravu u podnikatele uvedeného v záručním listu. Dále je zákazník oprávněn vyžadovat záruční opravu v autorizovaných servisních střediscích, jejichž seznam je přiložen k dokumentaci ke zboží, případně jej sdělí prodejce na dotaz zákazníka.
- d) Za situace, kdy je potřeba zboží zaslat prodejci nebo servisnímu středisku, si zákazník ve vlastním zájmu vede tak, aby bylo zboží zabaleno do vhodného a dostatečně chránícího obalového materiálu vyhovujícího nárokům přepravy křehkého zboží a označí zásilku příslušnými symboly.
- e) Zboží určené k reklamaci je prodejcem přijímáno k reklamačnímu řízení pouze při dodržení následujících náležitostí:
- zboží je zabaleno v původním obalu
 - zboží je zbaveno všech nepůvodních nálepek, označení, apod.
 - zboží je opatřeno případnou kompletní technickou dokumentací a veškerým příslušenstvím (manuály, doplňky, apod.)
 - k reklamaci zboží je ze strany zákazníka předložen písemný doklad o prodeji reklamovaného zboží
 - k reklamaci zboží je ze strany zákazníka předložen písemný popis vad, který je v záhlaví opatřen kontaktní adresou a telefonem zákazníka, a dále soupis množství a druhů reklamovaného zboží
 - zboží, u něhož je v dodacím listu uvedeno, že výrobní číslo je opatřeno čárovým kódem, nebude do reklamačního řízení přijato v případě, že tento čárový kód je poškozený nebo zcela chybějící.
- f) Průběh reklamačního řízení:

- Zákazník doručí na vlastní náklady a riziko reklamované zboží na adresu provozovny prodejce, pokud se smluvní strany nedohodly jinak. Zboží musí být v původním obalu a v úplném stavu včetně příslušenství.
- Po řádném přijetí reklamovaného zboží prodejce reklamaci posoudí, a to tak, že reklamaci uzná a provede výměnu reklamovaného zboží, nebo reklamované zboží předá výrobci ke konečnému posouzení oprávněnosti reklamace zboží zákazníkem.
- Po takovémto vyhodnocení oprávněnosti reklamace zboží ze strany prodejce, oznámí prodejce zákazníkovi písemně nebo e-mailem výsledek takto provedeného posouzení reklamace (přijetí reklamace, zamítnutí reklamace, stanovení termínu opravy apod.).
- Prodejce po vyřízení reklamace vyzve zákazníka k odběru zboží nebo jej zašle na své náklady a riziko zákazníka zpět, popř. u oprávněných reklamací provede výměnu zboží v co nejkratším možném termínu, pokud se smluvní strany nedohodly jinak.

VIII. Náklady reklamačního řízení – služby a zboží

- a) V případě neoprávněné reklamace zboží zákazníkem hradí veškeré náklady spojené s vyřízením reklamace zákazník, pokud se smluvní strany nedohodly jinak. Pokud byla reklamace neoprávněná (dle bodu III., IV., V., a VI.), servisní středisko nebo prodejce naučtuje zákazníkovi náklady na lokalizaci a opravu závady a dopravu / doručení zboží zpět k zákazníkovi. Zákazník je povinen tyto náklady uhradit ve stanoveném termínu, nejpozději však do 14 (čtrnácti) dnů od ukončení reklamačního řízení.
- b) Dopravu zboží určeného k reklamaci hradí zákazník na své vlastní náklady, pokud se smluvní strany nedohodly jinak.
- c) V případě oprávněné reklamace zboží zákazníkem hradí veškeré náklady spojené s vyřízením reklamace prodejce.

IX Ceny

Pro vyřizování reklamací týkajících se zahraničních nebo tuzemských dopravních cenin a vstupenek platí příslušné předpisy daných organizací. Zákazník je povinen zkontrolovat údaje uvedené na ceninách při jejich převzetí, na pozdější reklamace nebude brán zřetel.

X. Součinnost prodejce a zákazníka

Jestliže to povaha případu vyžaduje, může prodejce při vyřizování reklamace požadovat od zákazníka potřebnou součinnost, zejména podání nezbytných informací a předložení dokladů potřebných k vyřízení reklamace.

XI. Vyřízení reklamace – služby

Vyřízení oprávněné reklamace spočívá v bezplatném odstranění vady služby nebo doplnění služby, je-li to možné, nebo poskytnutí náhradní služby. Matrix může zákazníkovi poskytnout slevu z ceny sjednané a reklamované služby s přihlédnutím k okolnostem případu. Matrix je povinen zákazníkovi vrátit částku v plné výši za neposkytnuté služby nebo služby, které pro vady nemohl zákazník vůbec čerpat (dle ustanovení Cestovní smlouvy a Všeobecných podmínek pro cestující na zájezdech a Všeobecných podmínek poskytování masáží).

XII.

Jestliže zákazník nesouhlasí s vyřízením reklamace, může požádat o její přešetření zodpovědného vedoucího prodejce, který je povinen rozhodnout do 30 dnů od obdržení žádosti o prošetření reklamace.

XIII.

Zákazník má právo na náhradu nezbytných nákladů, které mu vznikly v souvislosti s uplatněním oprávněné reklamace. Toto právo je třeba uplatnit v reklamačním zápisu a doložit příslušnými daňovými doklady. Pokud tak neučiní, jeho právo zaniká.

XIV. Závěrečná ustanovení

Tento reklamační řád tvoří nedílnou součást Všeobecných obchodních podmínek a Všeobecných podmínek účasti na zájezdech a Všeobecných podmínek pro cestující společnosti Matrix a Všeobecných podmínek poskytování masáží.

Tento Reklamační řád je uveřejněn na veřejně přístupném informačním systému s možností dálkového přístupu (internet), a to na adrese www.on-internet.cz. V případě rozporu mezi písemným vyhotovením Reklamačního řádu a jeho verze zveřejněné na veřejně přístupném informačním systému (internet), má přednost verze zveřejněná na veřejně přístupném informačním systému (internet), která je jedinou autentickou verzí Reklamačního řádu.

Prodejce je povinen zveřejňovat na veřejně přístupném informačním systému (internet) změny tohoto Reklamačního řádu tak, aby mezi zveřejněním této změny a účinností této změny byla doba alespoň 10-ti dnů. V době mezi zveřejněním změny a její účinností platí tento Reklamační řád ve stávajícím znění. Současně je prodejce povinen zákazníka, má-li s ním smluvní vztah, o změně vhodným způsobem informovat, zejména dopisem, emailem nebo informací uvedenou na daňovém dokladu. Objedná-li zákazník služby / zboží prodejce po účinnosti takovéto změny, platí, že zákazník se změnou vyslovil souhlas.

Tento Reklamační řád nabývá účinnosti dne 02.03.2007

V Praze 01.03.2007